

ประกาศ บริษัท โทรคมนาคมแห่งชาติ จำกัด (มหาชน)

เรื่อง นโยบายการบูรณาการ

ด้านการกำกับดูแลกิจการที่ดี การบริหารความเสี่ยงและการควบคุมภายใน และการปฏิบัติตามกฎระเบียบ
(Governance Risk and Compliance Policy : GRC Policy)

คณะกรรมการบริษัท โทรคมนาคมแห่งชาติ จำกัด (มหาชน) ตระหนักถึงความสำคัญของการบูรณาการด้านการกำกับดูแลกิจการที่ดี การบริหารความเสี่ยงและการควบคุมภายใน และการปฏิบัติตามกฎระเบียบ (Governance Risk and Compliance : GRC) จึงอาศัยอำนาจตามความในข้อ 13 ของข้อบังคับบริษัท โทรคมนาคมแห่งชาติ จำกัด (มหาชน) ขอยกเลิกประกาศ นโยบายการกำกับดูแลกิจการที่ดี การบริหารความเสี่ยงและการควบคุมภายใน และการปฏิบัติตามกฎระเบียบ (Governance Risk and Control Management and Compliance Policy : GRC Policy) ฉบับลงวันที่ 17 กันยายน 2564 และให้ใช้ประกาศฉบับนี้แทน

ทั้งนี้ เพื่อสร้างสรรค์คุณค่าให้องค์กร (Value Creation) จากความสมดุลระหว่าง การมุ่งสู่องค์กรแห่งความเป็นเลิศ (Business Excellence) กับการดำเนินธุรกิจอย่างมีจริยธรรม (Business Ethics) ภายใต้ระบบบูรณาการ (Integrity) การกำกับดูแลกิจการที่ดี การบริหารความเสี่ยงและการควบคุมภายใน และการกำกับการปฏิบัติตามกฎเกณฑ์ (GRC System) สอดคล้องตามแนวทางของ Open Compliance and Ethics Group (OCEG) บนพื้นฐานการดำเนินการที่เกี่ยวข้องกับบุคลากร (People) กระบวนการ (Process) เทคโนโลยี (Technology) และข้อมูลสารสนเทศ (Information) ซึ่งมีการแบ่งปัน (Resource Sharing) และแลกเปลี่ยนความรู้ (Knowledge Exchange) สนับสนุนการดำเนินงาน ข้ามสายงาน (Cross Functional) อย่างเป็นระบบ โดยคำนึงถึงการมีความเสี่ยงอยู่ในระดับที่ยอมรับได้ (Risk Appetite) ตามกรอบและแนวทางปฏิบัติ ดังนี้

1. วัตถุประสงค์

เพื่อสนับสนุนการดำเนินงานให้บรรลุวัตถุประสงค์เชิงยุทธศาสตร์ (Strategic Objectives : SO) ด้วยความรับผิดชอบต่อผู้มีส่วนได้ส่วนเสีย ตามหลักการกำกับดูแลกิจการที่ดี ปฏิบัติตามกฎหมาย ระเบียบ ข้อบังคับ จริยธรรม และจรรยาบรรณ มุ่งมั่นในการต่อต้านการทุจริตคอร์รัปชันทุกรูปแบบ มีระบบการตรวจสอบ การบริหารความเสี่ยงและการควบคุมภายใน ที่มีการแจ้งเตือนภัยล่วงหน้าอย่างเป็นระบบ (Early Warning System) เปิดเผย

ข้อมูลสารสนเทศด้านการเงินและไม่ใช้การเงิน อย่างโปร่งใส ถูกต้อง ทันกาล และตรวจสอบได้ โดยมีคณะกรรมการบริษัทและผู้บริหารเป็นแบบอย่างที่ดี (Role Model) แก่พนักงาน

2. โครงสร้างและบทบาทหน้าที่

2.1 คณะกรรมการบริษัท โทรคมนาคมแห่งชาติ จำกัด (มหาชน)

ทำหน้าที่ในการอนุมัติ GRC Policy และในฐานะผู้นำที่สร้างคุณค่าให้แก่องค์กรอย่างยั่งยืน โดยกำกับดูแลการนำกลยุทธ์ไปสู่การปฏิบัติ พร้อมมอบข้อสังเกตและข้อเสนอแนะเพื่อให้มั่นใจได้ว่าบริษัทจะสามารถดำเนินงานให้บรรลุผลสำเร็จตามกลยุทธ์ที่กำหนดไว้ รวมทั้งสามารถเชื่อมโยงและประสานงานที่เกี่ยวข้องกับการกำกับดูแลกิจการ (Governance) การบริหารความเสี่ยง (Risk Management) และการปฏิบัติตามกฎระเบียบ (Compliance) ให้ร้อยเรียงเป็น “ภาพเดียวกัน” ภายใต้วัฒนธรรมองค์กรที่มีจริยธรรม โปร่งใส และซื่อสัตย์ ซึ่งรวมเรียกว่าการบูรณาการ Governance, Risk and Compliance หรือ GRC

2.2 คณะกรรมการบริหารความเสี่ยงและควบคุมภายใน

ทำหน้าที่เสนอ (ร่าง) GRC Policy ต่อคณะกรรมการบริษัท โทรคมนาคมแห่งชาติ จำกัด (มหาชน) เพื่อพิจารณาอนุมัติ และกำกับดูแล ติดตามผลการดำเนินงานตาม GRC Policy ทุกไตรมาส ผลักดันการบูรณาการระหว่างแผนแม่บทสำคัญต่าง ๆ กับแผนบริหารความเสี่ยง ด้วยการสนับสนุนการติดตาม ฝ้าระวัง (Watchlist) ภัยคุกคามและอุบัติภัยใหม่ ๆ จากการใช้ข้อมูลความเสี่ยงด้านกำกับดูแลกิจการ การดำเนินธุรกิจ และการกำกับกฎหมาย กฎระเบียบ (GRC Risk) อย่างมีประสิทธิภาพและประสิทธิผล รวมถึง สื่อสารและประชาสัมพันธ์ GRC Policy ผ่านช่องทางต่าง ๆ ทั้งภายในและภายนอกองค์กร เพื่อสร้างความมั่นใจแก่ผู้มีส่วนได้ส่วนเสีย (Stakeholders)

2.3 คณะกรรมการกำกับดูแลกิจการที่ดีและพัฒนาองค์กรอย่างยั่งยืน

ทำหน้าที่กำหนดหลักการกำกับดูแลกิจการที่ดีของบริษัท ให้มีนโยบายเป้าหมายด้านการกำกับดูแลกิจการที่ดีที่ชัดเจน กำกับดูแลการดำเนินกิจการของบริษัท และการปฏิบัติงานของคณะกรรมการบริษัท โทรคมนาคมแห่งชาติ จำกัด (มหาชน) คณะกรรมการเฉพาะเรื่องชุดต่าง ๆ รวมถึงผู้บริหารและพนักงานให้เป็นไปตามหลักการกำกับดูแลกิจการที่ดี กำหนดแนวทางและวางนโยบายการดำเนินธุรกิจของบริษัท ให้มีความรับผิดชอบต่อสังคมและเหมาะสมกับธุรกิจของบริษัท สอดคล้องกับหลักการกำกับดูแลกิจการที่เป็นมาตรฐานสากล และรายงานผลการดำเนินการต่อคณะกรรมการบริษัท โทรคมนาคมแห่งชาติ จำกัด (มหาชน) เป็นรายไตรมาส หรือเมื่อมีกรณีสำคัญที่เห็นควรรายงาน

2.4 คณะกรรมการตรวจสอบ

ทำหน้าที่สนับสนุนต่อการดำเนินงานของคณะกรรมการบริษัท โทรคมนาคมแห่งชาติ จำกัด (มหาชน) โดยเสนอผลสอบทานและข้อเสนอแนะต่อการดำเนินงานด้านการกำกับดูแลกิจการที่ดี การบริหารความเสี่ยงและการควบคุมภายใน และการปฏิบัติตามกฎ ระเบียบ ของหน่วยงานต่าง ๆ โดยอิสระ เพื่อให้มั่นใจว่าการบริหารจัดการในงานที่สำคัญขององค์กรมีความเหมาะสมและมีประสิทธิผล

2.5 ผู้บริหารระดับสูง (กรรมการผู้จัดการใหญ่/รองกรรมการผู้จัดการใหญ่/ผู้ช่วยกรรมการผู้จัดการใหญ่) ทำหน้าที่ในการนำนโยบายการบูรณาการ GRC ไปปฏิบัติและกำกับดูแล ติดตามและรายงานผลการนำไปใช้อย่างต่อเนื่อง โดยได้รับการสนับสนุนจากคณะกรรมการบริหารความเสี่ยงและควบคุมภายในตลอดจนสร้างวัฒนธรรมที่สนับสนุนการกำกับดูแลกิจการที่ดี การบริหารความเสี่ยงและการควบคุมภายใน และการปฏิบัติตามกฎ ระเบียบ

2.6 ผู้บริหารและพนักงานทุกคน

มีหน้าที่ในการปฏิบัติตาม GRC Policy นโยบายการบริหารความเสี่ยงและการควบคุมภายใน และนโยบายการถือปฏิบัติตามกฎ ระเบียบอย่างเคร่งครัด และร่วมสร้างวัฒนธรรมในการทำงาน ที่สอดคล้องกับค่านิยมองค์กร และเป็นไปตาม GRC Policy

2.7 หน่วยงานที่ทำหน้าที่สนับสนุนให้เกิดการบูรณาการ GRC ได้อย่างเป็นรูปธรรมและมีแนวทางในการปฏิบัติที่ชัดเจน ได้แก่ หน่วยงานด้านการกำกับดูแลที่ดี กลยุทธ์ การบริหารความเสี่ยง การตรวจสอบภายใน การกำกับกฎหมายและกฎระเบียบขององค์กร จริยธรรมและวัฒนธรรม เทคโนโลยีสารสนเทศและความปลอดภัย โดยนำเทคโนโลยีสารสนเทศมาใช้ในการบูรณาการข้อมูลของกระบวนการ ด้วยการคำนึงถึงความเสี่ยงด้านเทคโนโลยีสารสนเทศ และความคุ้มค่าของการใช้เทคโนโลยีในกระบวนการปฏิบัติงานอย่างเหมาะสม

3. การบูรณาการ GRC

บริษัท โทรคมนาคมแห่งชาติ จำกัด (มหาชน) นำหลักการและแนวคิด GRC ช่วยขับเคลื่อนองค์กร ดังนี้

- 3.1 กำหนดวัตถุประสงค์ทางธุรกิจ เพื่อให้สอดคล้องกับมูลค่าและความเสี่ยงที่เกี่ยวข้อง
- 3.2 บรรลุวัตถุประสงค์ตามเป้าหมายที่กำหนด และสามารถเพิ่มประสิทธิภาพในการเฝ้าระวัง ความเสี่ยง (Risk Profile) และปกป้องคุณค่าขององค์กร (Value)
- 3.3 ดำเนินการภายใต้ขอบเขตของกฎหมาย สัญญา ระบบภายในสังคม และจริยธรรม
- 3.4 ให้ข้อมูลที่เกี่ยวข้อง เชื่อถือได้ และทันเวลา ต่อผู้มีส่วนได้เสีย
- 3.5 ส่งเสริมการวัดผลของระบบการดำเนินงานและการมีประสิทธิผล

4. การทบทวน GRC Policy

สายงานกลยุทธ์ติดตามการปฏิบัติตามนโยบาย รวบรวมข้อมูลป้อนกลับ ปัญหา/อุปสรรค ข้อมูลบริบทองค์กรมาใช้ในการวิเคราะห์ประสิทธิผล เพื่อทบทวนและปรับปรุงนโยบายให้เหมาะสมกับสภาพแวดล้อมการดำเนินการขององค์กรที่อาจเปลี่ยนแปลงไป หรืออย่างน้อยปีละ 1 ครั้ง

จึงประกาศมาเพื่อทราบและถือปฏิบัติ

ประกาศ ณ วันที่ 13 ธันวาคม 2565

พลเอก

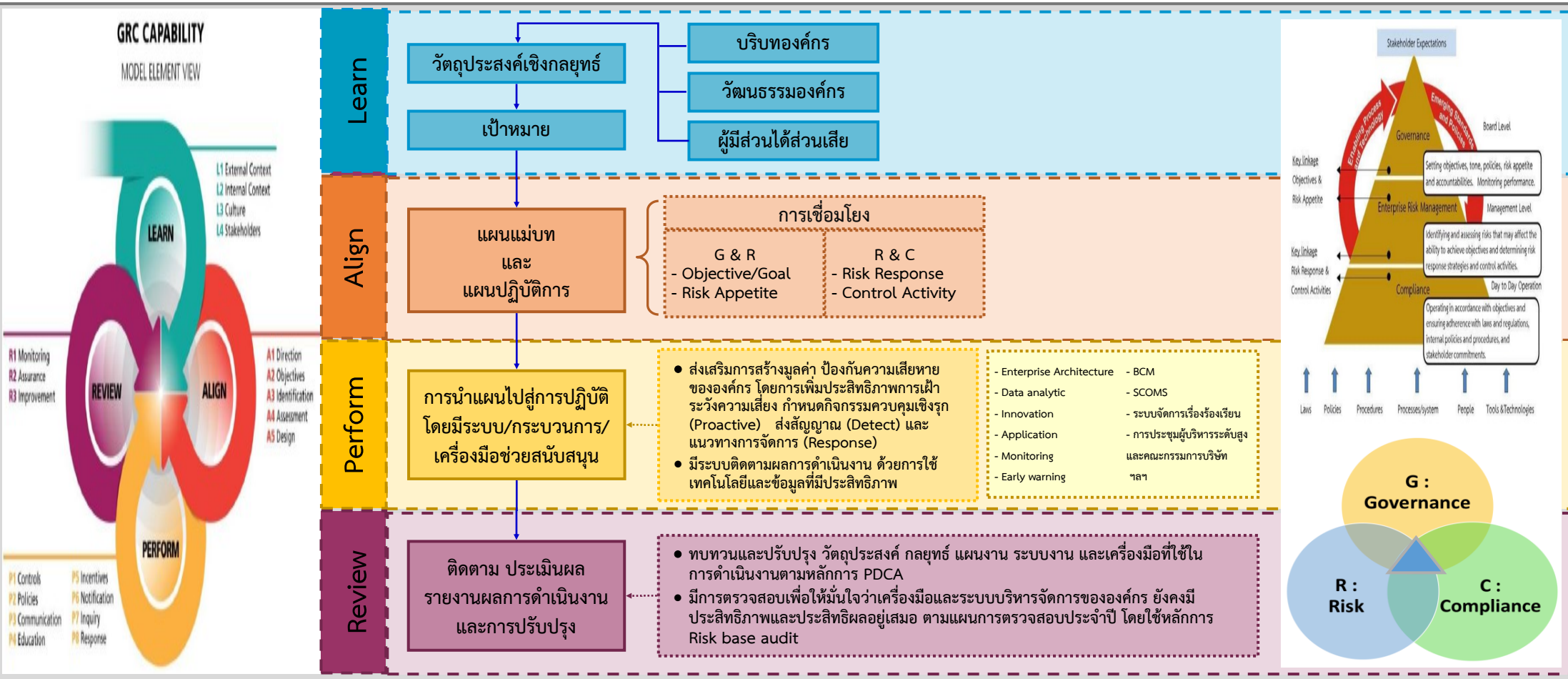
(สุชาติ ฝ่องพุมิ)

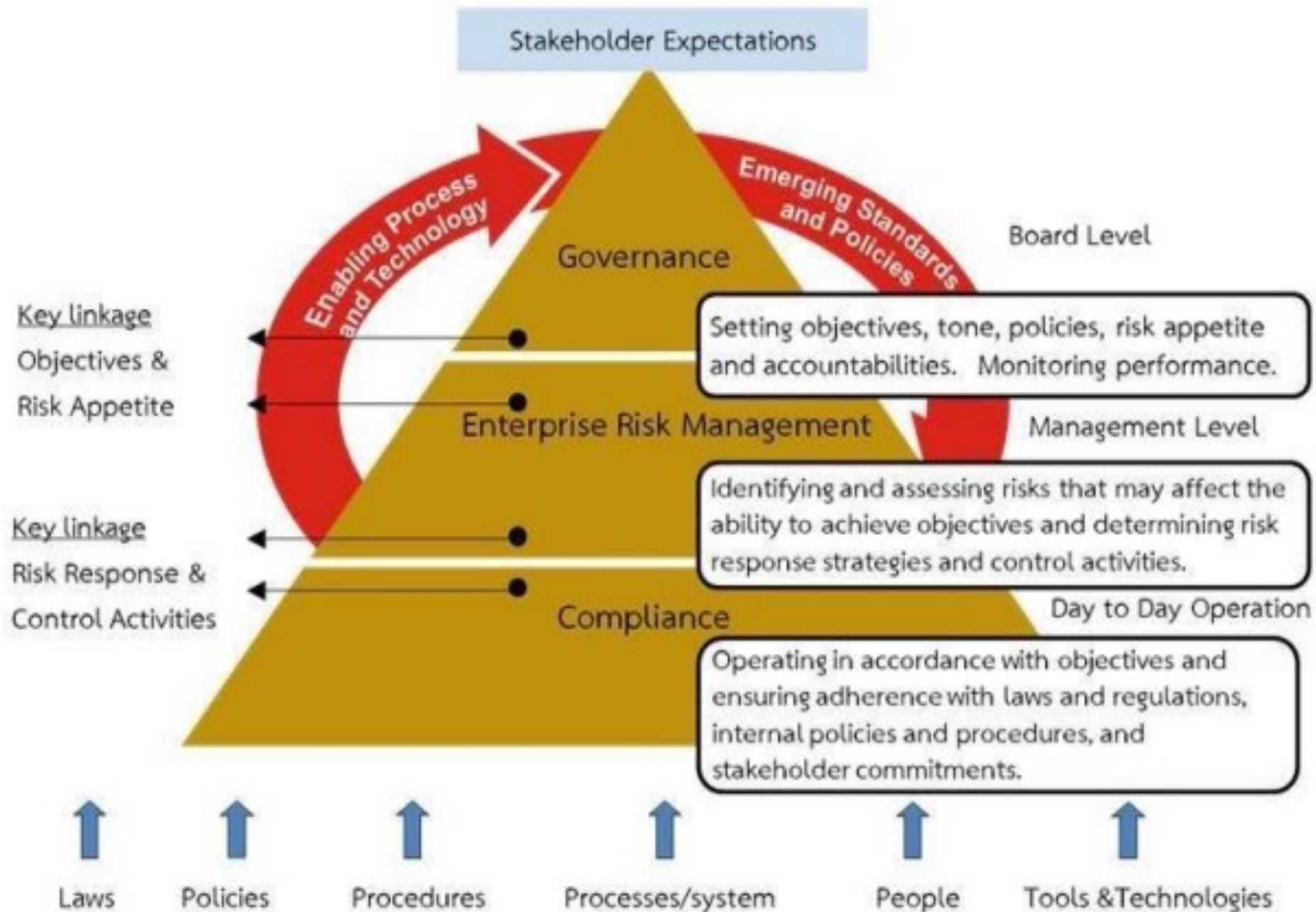
ประธานกรรมการบริษัท โทรคมนาคมแห่งชาติ จำกัด (มหาชน)

แผนภาพการบูรณาการ GRC ของ บมจ.โทรคมนาคมแห่งชาติ

บมจ.โทรคมนาคมแห่งชาติ บูรณาการ GRC ตามหลักของ The Office of Compliance and Ethics Group (OCEG) ตามแนวปฏิบัติ 4 ประการ ได้แก่ Learn Align Perform และ Review มุ่งเน้นการบูรณาการ คน กระบวนการ เทคโนโลยี และข้อมูลสารสนเทศ โดยมีปัจจัยขับเคลื่อน 6 องค์ประกอบคือ การกำกับดูแลกิจการที่ดีและกลยุทธ์ การบริหารความเสี่ยง การตรวจสอบภายใน การกำกับกฎหมายและกฎระเบียบ จริยธรรมและวัฒนธรรม เทคโนโลยีสารสนเทศและความปลอดภัย ภายใต้โครงสร้างองค์กรตามหลัก Three Lines of Defense

<p>หลักการ และแนวคิด GRC</p>	<ul style="list-style-type: none"> มีความเข้าใจและจัดลำดับความสำคัญต่อความคาดหวังของผู้มีส่วนได้เสีย (Stakeholders) 	<ul style="list-style-type: none"> กำหนดวัตถุประสงค์ทางธุรกิจเพื่อให้สอดคล้องกับมูลค่าและความเสี่ยงที่เกี่ยวข้อง 	<ul style="list-style-type: none"> บรรลุวัตถุประสงค์ตามเป้าหมายที่กำหนด และสามารถเพิ่มประสิทธิภาพในการเฝ้าระวังความเสี่ยง (Risk Profile) และปกป้องคุณค่าขององค์กร (Value) 	<ul style="list-style-type: none"> ดำเนินการภายใต้ขอบเขตของกฎหมาย สัญญา ระบบภายใน สังคม และจริยธรรม 	<ul style="list-style-type: none"> ให้ข้อมูลที่เกี่ยวข้อง เชื่อถือได้ และทันเวลา ต่อผู้มีส่วนได้เสีย 	<ul style="list-style-type: none"> ส่งเสริมการวัดผลของระบบการดำเนินงาน และการมีประสิทธิผล
-------------------------------------	--	---	--	--	---	--





ขั้นตอนการนำ GRC Policy ไปสู่การปฏิบัติ ของ บมจ.โทรคมนาคมแห่งชาติ

ขั้นตอน	แนวทางปฏิบัติ	อ้างอิง
<p>1. กำหนดวัตถุประสงค์ทางธุรกิจ เพื่อให้สอดคล้องกับมูลค่าและความเสี่ยงที่เกี่ยวข้อง</p>	<p>1. การกำหนด/พัฒนากลยุทธ์ ด้วยความเข้าใจที่ถูกต้องเกี่ยวกับบริบทขององค์กร วัฒนธรรมขององค์กร ประเด็นความยั่งยืน และความคาดหวังของผู้มีส่วนได้ส่วนเสียอย่างรอบด้าน จนสามารถนำมาใช้เป็นแนวทางในการกำหนดรูปแบบการดำเนินธุรกิจ/กลยุทธ์ระยะยาว ได้อย่างเหมาะสม เพื่อนำไปสู่การประเมินและวางระบบการบริหารความเสี่ยงทั้งในระดับองค์กรและสายงาน ตลอดจนมีการประเมินและควบคุมให้มีการปฏิบัติงานถูกต้องตามกฎหมายและระเบียบกฎเกณฑ์ต่าง ๆ ที่เกี่ยวข้อง</p> <p>2. นำเสนอข้อมูลเชิงบูรณาการต่อคณะกรรมการเพื่อประกอบการพิจารณาขออนุมัติแผนกลยุทธ์ ดังนี้</p> <p>2.1 ประเมินความเหมาะสมของทิศทาง/รูปแบบการดำเนินธุรกิจในปัจจุบันว่ามีประสิทธิภาพเพียงพอที่จะรับมือกับความท้าทายต่าง ๆ ที่กิจการเผชิญอยู่ ตลอดจนสอดคล้องกับสภาพแวดล้อม ทางธุรกิจที่เปลี่ยนแปลงไปอย่างรวดเร็วหรือไม่อย่างไร</p> <p>2.2 จัดทำร่างแผนกลยุทธ์ที่เหมาะสม ควบคู่กับการประเมินความเสี่ยงระดับกลยุทธ์</p> <p>2.3 ระบุวิธีจัดการความเสี่ยงว่าสามารถทำได้หรือไม่ อย่างไร</p> <p>2.4 พิจารณาว่ามีความจำเป็นต้องปรับโครงสร้าง หรือแผนการดำเนินงานภายในองค์กรเพื่อให้สอดคล้องกับกลยุทธ์นั้นหรือไม่ อย่างไร</p> <p>2.5 พิจารณาว่าการดำเนินงานตามกลยุทธ์ที่นำเสนอมานั้น มีแนวโน้มที่จะเกิดความเสียหายจากการไม่ปฏิบัติตามกฎระเบียบ / ข้อบังคับหรือไม่</p> <p>3. คณะกรรมการพิจารณาอนุมัติแผนกลยุทธ์</p>	<p>แนวปฏิบัติที่ดีสำหรับคณะกรรมการเกี่ยวกับการบูรณาการ GRC (IOD)</p> <p>หน้า 12 หัวข้อ 1.3.2</p> <p>หน้า 13 หัวข้อ 1.4.1, 1.4.2, 1.4.3.1 และ</p> <p>หน้า 19 ข้อ 2.2.3</p>

ขั้นตอน	แนวทางปฏิบัติ	อ้างอิง
<p>2. บรรลุวัตถุประสงค์ตามเป้าหมายที่กำหนด และสามารถเพิ่มประสิทธิภาพในการเฝ้าระวัง ความเสี่ยง (Risk Profile) และปกป้องคุณค่าขององค์กร (Value)</p>	<p>1. จัดทำและนำเสนอคณะกรรมการเพื่อขออนุมัติแผนแม่บท/แผนปฏิบัติการ แผนการลงทุน หรือการทำรายการที่มีสาระสำคัญที่สอดคล้องกับทิศทางกลยุทธ์ที่วางไว้ โดยมีระบบบริหารความเสี่ยงและระบบการติดตามให้มีการปฏิบัติตามกฎเกณฑ์ (Compliance) รวมถึงการควบคุมภายในที่ดี มีข้อมูล บุคลากร และเทคโนโลยีที่มีคุณภาพ สามารถสนับสนุนการตัดสินใจได้อย่างทันเวลา</p> <p>2. คณะกรรมการพิจารณาอนุมัติแผนแม่บท/แผนปฏิบัติการ แผนการลงทุน หรือการทำรายการที่มีสาระสำคัญ</p> <p>3. การติดตามผลการดำเนินงานตามกลยุทธ์ : มีการวางกระบวนการให้มีการรายงานภาพรวมของการดำเนินงานอยู่เป็นระยะ เพื่อให้มั่นใจว่าแผนการดำเนินงานนั้นสอดคล้องกับทิศทางกลยุทธ์ที่วางไว้ และมั่นใจถึงความมีประสิทธิภาพของกระบวนการดำเนินงานตามหลักการ GRC (ทั้งการรายงานผลการดำเนินงานตามกลยุทธ์ รายงานผลการจัดการความเสี่ยงและการควบคุมภายในที่สำคัญ) เพื่อนำผล/ข้อเสนอแนะ ไปสู่การปรับปรุงแผนกลยุทธ์ให้เหมาะสมและหาโอกาสในการสร้างมูลค่าเพิ่มให้แก่ธุรกิจได้</p>	<p>แนวปฏิบัติที่ดีสำหรับคณะกรรมการเกี่ยวกับการบูรณาการ GRC (IOD) หน้า 14 หัวข้อ 1.4.3.2 หัวข้อ 1.4.3.3 หน้า 19 ย่อหน้าสุดท้าย</p>
<p>3. ดำเนินการภายใต้ขอบเขตของกฎหมาย สัญญา ระบบภายใน สังคม และจริยธรรม</p>	<p>1. นำเสนอข้อมูลด้าน Compliance ต่อคณะกรรมการเพื่อใช้ประกอบการพิจารณาอนุมัติกลยุทธ์ ดังต่อไปนี้</p> <p>1.1 ประเด็นทางกฎหมาย จริยธรรม หรือ เรื่องที่มีผลกระทบทางลบต่อผู้มีส่วนได้ส่วนเสียที่อาจเกิดขึ้นได้ พร้อมแนวทางการบริหารจัดการ (Laws, Ethics and Stakeholder Concerns)</p> <p>1.2 มีความสอดคล้องหรือเป็นไปตามมาตรฐานอุตสาหกรรมหรือแนวปฏิบัติที่ดี (Standard or Best Practices) ที่เกี่ยวข้องหรือไม่</p>	<p>หน้า 21 หัวข้อ 2.4 การกำกับปฏิบัติตามกฎเกณฑ์ หน้า 18 หัวข้อ 2.1.3</p>

ขั้นตอน	แนวทางปฏิบัติ	อ้างอิง
	<p>1.3 มีแนวทางการตรวจสอบ (Audit) เพื่อให้เกิดความมั่นใจว่ามีการปฏิบัติตามกฎระเบียบ และข้อบังคับ อย่างไร</p> <p>1.4 มีกระบวนการรายงาน (Reporting Procedure) ต่อคณะกรรมการและผู้มีส่วนได้ส่วนเสีย (Stakeholders) ที่สำคัญขององค์กรอย่างไร</p> <p>2. มีการประเมินความเสี่ยงด้าน Compliance และกำหนดวิธีการจัดการเพื่อลดความเสี่ยงดังกล่าว รวมทั้งรายงานผลให้คณะกรรมการบริษัททราบอย่างสม่ำเสมอ</p>	
<p>4. ให้ข้อมูลที่เกี่ยวข้องเชื่อถือได้ และทันเวลาต่อผู้มีส่วนได้เสีย</p>	<p>1. การเปิดเผยข้อมูลผ่านรายงานประจำปี ที่มีข้อมูลครบถ้วน ถูกต้อง ทันกาล เชื่อถือได้</p> <p>2. มีการรายงานความเสี่ยง (Risk Report) ที่สำคัญพร้อมทั้งวิธีการจัดการความเสี่ยงนั้นให้คณะกรรมการบริษัททราบอย่างสม่ำเสมอหรืออย่างน้อยทุกไตรมาส เมื่อคณะกรรมการบริษัทได้รับรายงานแล้ว ควรพิจารณาความถูกต้องและครบถ้วนของความเสี่ยง ความเหมาะสมของวิธีการจัดการความเสี่ยง และให้ความเห็นหรือข้อเสนอแนะเกี่ยวกับความเสี่ยงและวิธีการจัดการความเสี่ยงที่มีประสิทธิภาพมากขึ้น หรืออาจเป็นข้อเสนอแนะในการปรับปรุงแผนกลยุทธ์ให้เหมาะสมกับความเสี่ยงที่ประเมินได้</p> <p>3. กำหนดให้คณะกรรมการชุดย่อยต่าง ๆ ต้องรายงานผลการปฏิบัติงานให้คณะกรรมการบริษัททราบอย่างสม่ำเสมอหรืออย่างน้อยทุกไตรมาส</p> <p>4. นำระบบเทคโนโลยีสารสนเทศมาใช้ให้เป็นประโยชน์ต่อการบูรณาการ GRC ตั้งแต่การรวบรวม วิเคราะห์ ติดตาม ประเมิน และรายงานผลต่อผู้บริหารและคณะกรรมการ</p>	<p>1. SEAM หมวด 1 หน้า 1-4</p> <p>2. IOD หน้า 20 ข้อ 2.3.4</p> <p>3. IOD หน้า 22 ข้อ 3.5</p> <p>4. IOD หน้า 27 ข้อ 18</p>

ขั้นตอน	แนวทางปฏิบัติ	อ้างอิง
5. ส่งเสริมการวัดผล ของระบบการ ดำเนินงาน และการมีประสิทธิผล	<p>1. ผลการดำเนินงาน Risk Management แสดงการดำเนินมาตรการที่มุ่งขจัดความเสี่ยง รวมถึงการใช้เป็น “สัญญาณเตือนภัยล่วงหน้า” (Early Warning Signs) ที่ทำให้กรรมการเห็นถึงจุดอ่อนของการกำกับดูแล (Governance) และมาตรการปฏิบัติตามกฎเกณฑ์ (Compliance) อันนำไปสู่การแก้ไขได้อย่างทันท่วงที</p> <p>2. ผลการดำเนินงานด้าน Compliance ที่ครอบคลุมมากกว่าการมุ่งปฏิบัติตามกฎเกณฑ์ภาคบังคับ รวมถึงการมุ่งตอบสนองความคาดหวังของผู้มีส่วนได้ส่วนเสียอย่างเป็นธรรม ตลอดจนการดำเนินงานตามหลักจริยธรรม แนวปฏิบัติที่ดี และมาตรฐานสากล</p> <p>3. คณะกรรมการตรวจสอบ (Audit Committee) ติดตามดูแลและสอบทานภาพรวมของการดำเนินงานขององค์กร การกำกับดูแลกิจการ การบริหารความเสี่ยง และการติดตามดูแลให้มี การปฏิบัติตามกฎ ระเบียบ และข้อบังคับร่วมด้วย</p>	<p>1. และ 2. IOD หน้า 26 ภาคผนวก GRC Health Check</p> <p>3. IOD หน้า 25 ข้อ 4.4.2</p>