

## ประกาศคณะกรรมการบริษัท โทรคมนาคมแห่งชาติ จำกัด (มหาชน) เรื่อง นโยบายและแนวปฏิบัติเพื่อการแข่งขันที่เป็นธรรม

บริษัท โทรคมนาคมแห่งชาติ จำกัด (มหาชน) มุ่งมั่นกระตือรือร้นที่จะดำเนินการที่มีความรับผิดชอบต่อผู้มีส่วนได้ส่วนเสียทุกกลุ่ม เพื่อสร้างความเชื่อมั่น (Public Trust) และเติบโตอย่างยั่งยืน ประกอบธุรกิจอย่างเปิดเผย โปร่งใส และมีการแข่งขันที่เป็นธรรม สอดคล้องกับหลักการกำกับดูแลกิจการที่ดีในรัฐวิสาหกิจ พ.ศ. ๒๕๖๒ และแนวทางปฏิบัติของสำนักงานคณะกรรมการนโยบายรัฐวิสาหกิจ รวมถึงหลักเกณฑ์การประเมินกระบวนการปฏิบัติงานและการจัดการ Core Business Enablers ของรัฐวิสาหกิจ (SE-AM)

บริษัท โทรคมนาคมแห่งชาติ จำกัด (มหาชน) จึงกำหนดนโยบายเพื่อการแข่งขันที่เป็นธรรม เพื่อให้คณะกรรมการ ผู้บริหาร และพนักงาน ยึดถือเป็นแนวทางปฏิบัติอย่างเคร่งครัด

### ๑. วัตถุประสงค์

๑.๑ เพื่อแสดงให้เห็นถึงเจตนารมณ์และการมีส่วนร่วมที่ชัดเจนของคณะกรรมการ ผู้บริหาร และพนักงานในการดำเนินธุรกิจภายใต้หลักการแข่งขันที่เป็นธรรม ไม่ใช่ใช้อำนาจผูกขาดในทางมิชอบหรือเลือกปฏิบัติ

๑.๒ เพื่อเป็นแนวทางในการกำหนดกฎเกณฑ์ และแนวปฏิบัติให้ผู้มีส่วนได้ส่วนเสียทุกกลุ่มของบริษัทได้รับการดูแลสิทธิที่มีอยู่ตามกฎหมาย และตามข้อตกลงที่มีอยู่กับการแข่งขันอย่างเสรีและธรรม รวมทั้งเป็นเครื่องมือในการสื่อสารขอความร่วมมือจากผู้ที่เกี่ยวข้องทั้งภายในและภายนอกองค์กร

๑.๓ เพื่อปลูกฝังวัฒนธรรมการดำเนินธุรกิจตามหลักธรรมาภิบาล และดำเนินงานภายใต้กรอบกติกาการแข่งขันที่ดี เพื่อสร้างความมั่นใจแก่ผู้มีส่วนได้ส่วนเสียทุกกลุ่ม ของ บริษัท โทรคมนาคมแห่งชาติ จำกัด (มหาชน) ว่าจะดำเนินธุรกิจและปฏิบัติต่อผู้มีส่วนได้ส่วนเสียด้วยความเป็นธรรม ไม่เลือกปฏิบัติ

### ๒. ขอบเขตของนโยบาย

นโยบายและแนวปฏิบัติฉบับนี้มีผลบังคับใช้กับ คณะกรรมการ บมจ.โทรคมนาคมแห่งชาติ ผู้บริหาร และพนักงานยึดถือเป็นแนวทางปฏิบัติ

### ๓. คำจำกัดความ

“การแข่งขันที่เป็นธรรม” หมายถึง การที่ผู้ประกอบการแต่ละราย ซึ่งอาจเป็นผู้จำหน่าย ผู้ผลิต ผู้ส่งหรือผู้นำเข้า ผู้ซื้อเพื่อผลิต หรือจำหน่ายสินค้า หรือบริการ อย่างใดอย่างหนึ่ง สามารถที่จะกำหนดราคาหรือปริมาณการขายสินค้าหรือบริการได้ โดยไม่ถูกจำกัดด้วยข้อตกลงหรือเงื่อนไขใดๆ ไม่ว่าจะโดยตรง หรือทางอ้อม ให้ต้องระงับ ถัด หรือจำกัดการบริการ การผลิต การจำหน่ายหรือส่งมอบให้ต่ำกว่าความต้องการของตลาด ไม่มีลักษณะเป็นการผูกขาดทางการค้า โดยปฏิบัติทางการค้าอย่างเป็นธรรมต่อผู้ประกอบการรายอื่น และไม่ถูกแทรกแซงในการประกอบธุรกิจ ซึ่งมีผลทำให้ราคาสินค้าและบริการเป็นไปตามความต้องการของตลาด และผู้บริโภคหรือ

ผู้ใช้บริการมีอิสระในการเลือกซื้อสินค้าและบริการเป็นไปตามความต้องการของตลาด และผู้บริโภคหรือผู้ใช้บริการมีอิสระในการเลือกซื้อสินค้าและบริการได้อย่างเต็มที่ตามความต้องการของตนเอง หรือผู้ใช้บริการ

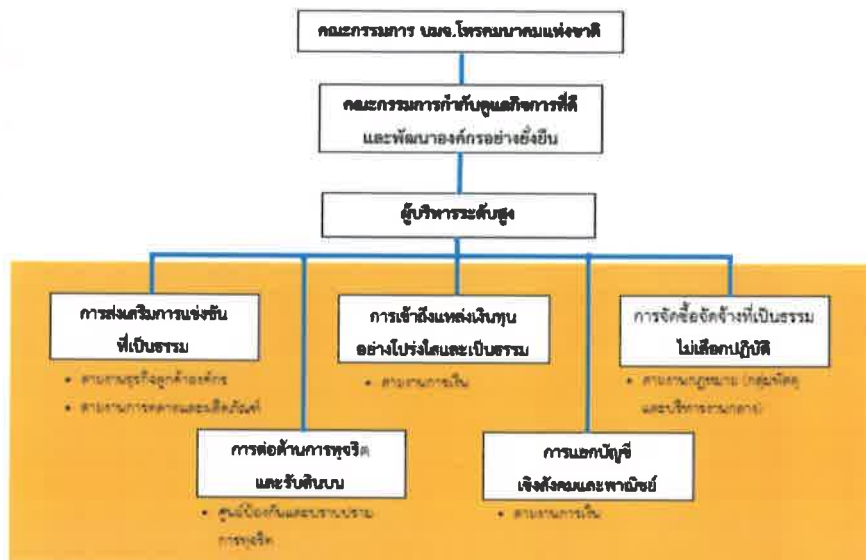
“ตลาด” หมายถึง ตลาดที่เกี่ยวข้องในสินค้าหรือบริการชนิดเดียวกันหรือที่สามารถใช้ทดแทนกันได้ โดยให้พิจารณาด้านคุณลักษณะ ราคา หรือวัตถุประสงค์การใช้งานของสินค้าหรือบริการ และด้านพื้นที่ในการจำหน่ายสินค้า หรือให้บริการ

“คู่แข่ง” หมายถึง บุคคล กลุ่มบุคคล หรือสถาบันที่ดำเนินกิจการด้านธุรกิจอย่างเดียวกัน หรือใกล้เคียงกัน โดยต้องแข่งขันกันด้านการขาย การผลิต ทั้งปริมาณและคุณภาพ

“เจ้าหนี้” หมายถึง หน่วยงานหรือบุคคลที่เป็นเจ้าหนี้ที่เกิดจากการดำเนินธุรกิจโดยปกติของบริษัท ซึ่งบริษัทจะต้องทำการจ่ายเงินเพื่อชำระค่าสินค้าหรือบริการเมื่อถึงระยะเวลาตามที่ได้ตกลงกัน

“คู่ค้า/ผู้ส่งมอบ” หมายถึงบุคคลภายนอกใด ๆ ที่จัดส่งสินค้าหรือบริการให้แก่บริษัทฯ ซึ่งหมายรวมถึง ผู้ขาย ผู้ส่งมอบ ผู้รับเหมา ผู้รับจ้าง ผู้ให้เช่า ที่ปรึกษา ตลอดจน คู่สัญญาใด ๆ ที่มีส่วนเกี่ยวข้องในการประกอบกิจการของบริษัทฯ

#### ๔. โครงสร้างผู้รับผิดชอบ และบทบาท หน้าที่



๔.๑ คณะกรรมการบริษัท มีบทบาทหน้าที่ในการกำกับดูแล ส่งเสริม สนับสนุน ให้การดำเนินงานของ บริษัท ทรคมนาคมแห่งชาติ จำกัด (มหาชน) อยู่ภายใต้กฎหมายการแข่งขันทางการค้า และการบริหารจัดการทางการเงินตามมาตรฐานการรายงานทางการเงิน ตามหลักธรรมาภิบาล โปร่งใส ตรวจสอบได้ โดยคำนึงถึงหลักการกำกับดูแลกิจการที่ดีในบทบาทของรัฐวิสาหกิจเพื่อการแข่งขันที่เป็นธรรม

๔.๒ คณะกรรมการกำกับดูแลกิจการที่ดีและพัฒนางองค์กรอย่างยั่งยืน มีบทบาทหน้าที่ ในการพิจารณาให้ความเห็นชอบนโยบายและแนวปฏิบัติด้านการแข่งขันที่เป็นธรรม รวมถึงกำกับดูแลให้การดำเนินการสอดคล้องกับกฎหมาย ข้อบังคับ เพื่อให้มั่นใจว่าบุคลากรในองค์กรตระหนักถึงความสำคัญ และได้้นำแนวปฏิบัติที่ดีตามนโยบายนี้ไปปฏิบัติอย่างมีประสิทธิภาพ เกิดประสิทธิผล

๔.๓ ผู้บริหารระดับสูง ต้องตระหนักอยู่เสมอว่า การปฏิบัติตามนโยบายฉบับนี้เป็นเรื่องสำคัญยิ่งในการดำเนินการตามภารกิจขององค์กร โดยประกอบธุรกิจอย่างเปิดเผย โปร่งใส ไม่สร้างรายได้เปรียบทางการแข่งขันอย่างไม่เป็นธรรม รับผิดชอบต่อผู้มีส่วนได้ส่วนเสียที่เกี่ยวข้องอย่างเหมาะสมและเป็นธรรม จัดให้มีการตรวจติดตาม ประเมินผลการปฏิบัติตามกฎหมาย กฎ ระเบียบ แนวปฏิบัติที่เกี่ยวกับการแข่งขันที่เป็นธรรม และรายงานผลต่อคณะกรรมการบริษัทหรือคณะกรรมการกำกับดูแลกิจการที่ดีและพัฒนางองค์กรอย่างยั่งยืน

๔.๔ ผู้บริหารและพนักงาน มีหน้าที่ ศึกษาทำความเข้าใจแนวปฏิบัติด้านการแข่งขันที่เป็นธรรม และดำเนินงานตามภารกิจ ภายใต้แนวปฏิบัติที่ดีของนโยบายฉบับนี้ด้วยความระมัดระวัง ซื่อสัตย์สุจริต ไม่เข้าไปมีส่วนร่วมในการกระทำที่ขัดต่อนโยบาย กฎหมาย กฎเกณฑ์ที่เกี่ยวข้องกับการแข่งขันทางการค้าและการประกอบกิจการโทรคมนาคม ควบคู่กับการนำข้อกำหนดแห่งประมวลจริยธรรมและจรรยาบรรณของ บริษัท โทรคมนาคมแห่งชาติ จำกัด (มหาชน) มาปรับใช้ในการปฏิบัติงานอย่างเคร่งครัด

#### ๔.๕ หน่วยงานที่เกี่ยวข้อง

ประเด็นสำคัญ	หน่วยงานที่รับผิดชอบ
<ul style="list-style-type: none"> <li>การส่งเสริมการแข่งขันที่เป็นธรรม (การปฏิบัติต่อคู่แข่ง)</li> </ul>	<ul style="list-style-type: none"> <li>สายงานธุรกิจลูกค้าองค์กร</li> <li>สายงานการตลาดและผลิตภัณฑ์</li> </ul>
<ul style="list-style-type: none"> <li>การเข้าถึงแหล่งเงินทุนอย่างโปร่งใสและเป็นธรรม (การปฏิบัติต่อเจ้าหนี้)</li> </ul>	<ul style="list-style-type: none"> <li>สายงานการเงิน</li> </ul>
<ul style="list-style-type: none"> <li>การจัดซื้อจัดจ้างที่เป็นธรรม ไม่เลือกปฏิบัติ (การปฏิบัติต่อคู่ค้า และผู้ส่งมอบ)</li> </ul>	<ul style="list-style-type: none"> <li>สายงานกฎหมายและบริหารงานกลาง</li> </ul>
<ul style="list-style-type: none"> <li>การต่อต้านการทุจริตและรับสินบน (เพื่อสร้างรายได้เปรียบในการแข่งขัน)</li> </ul>	<ul style="list-style-type: none"> <li>ศูนย์ป้องกันและปราบปรามการทุจริต</li> </ul>
<ul style="list-style-type: none"> <li>การแยกบัญชีเชิงสังคมและพาณิชย์</li> </ul>	<ul style="list-style-type: none"> <li>สายงานการเงิน</li> </ul>

## ๕. นโยบายและแนวปฏิบัติเพื่อการแข่งขันที่เป็นธรรม

บริษัท โทรคมนาคมแห่งชาติ จำกัด (มหาชน) มุ่งมั่นในการดำเนินธุรกิจอย่างเปิดเผย โปร่งใส ตรวจสอบได้ โดยดำเนินธุรกิจเพื่อให้ผู้มีส่วนได้ส่วนเสียที่เกี่ยวข้องได้รับการปฏิบัติอย่างเป็นธรรม โดยบุคลากรของบริษัททุกคนต้องปฏิบัติต่อผู้มีส่วนได้ส่วนเสีย ในห่วงโซ่อุปทาน (Supply Chain) ทั้งคู่ค้า ผู้ส่งมอบ คู่แข่ง รวมถึงเจ้าหน้าที่ ด้วยความรับผิดชอบและเป็นธรรม ไม่เลือกปฏิบัติ โดยกำหนดให้ดำเนินการตามระบบการบริหารจัดการ และระบบส่งเสริมการดำเนินงาน ตามแนวปฏิบัติด้านการแข่งขันที่เป็นธรรม ซึ่งครอบคลุมการส่งเสริมการแข่งขันที่เป็นธรรม การเข้าถึงแหล่งเงินทุนอย่างโปร่งใสและเป็นธรรม การจัดซื้อจัดจ้างที่เป็นธรรมโดยไม่เลือกปฏิบัติ การต่อต้านการทุจริตและรับสินบน และการแยกบัญชีเชิงสังคมและพาณิชย์ ดังต่อไปนี้

### ๕.๑ แนวปฏิบัติด้านการส่งเสริมการแข่งขันที่เป็นธรรม โดยต่อต้านการผูกขาดและการเลือกปฏิบัติทางการค้า

คณะกรรมการ ผู้บริหาร และพนักงานทุกระดับ ต้องปฏิบัติต่อคู่แข่งภายใต้กรอบของกฎหมายและกฎเกณฑ์ที่เกี่ยวข้องกับการแข่งขันทางการค้าและการประกอบกิจการโทรคมนาคม ให้มีความสำคัญต่อการแข่งขันกับคู่แข่งอย่างเป็นธรรม ต่อต้านการผูกขาดและการเลือกปฏิบัติ โดยกำหนดแนวปฏิบัติไว้ดังนี้

#### แนวปฏิบัติ :

- (๑) ไม่เอาเปรียบคู่แข่งด้วยวิธีอันไม่ชอบด้วยกฎหมาย และประพฤติปฏิบัติภายใต้กรอบกติกาของการแข่งขันที่ดีและเป็นธรรม ไม่กลั่นแกล้ง หรือบิดเบือนข้อเท็จจริงของคู่แข่งโดยปราศจากข้อมูลซึ่งความจริง
- (๒) ดำเนินกิจการภายใต้กรอบกฎหมายว่าด้วยการคุ้มครองข้อมูลส่วนบุคคล ไม่แสวงหาข้อมูลที่เป็นความลับของคู่แข่งด้วยวิธีการที่ไม่สุจริตหรือไม่เหมาะสม เช่น การจ่ายสินจ้างให้แก่พนักงานของคู่แข่ง
- (๓) ไม่แสวงหาข้อมูลของคู่แข่งด้วยวิธีการที่ไม่สุจริต หรือไม่เหมาะสม
- (๔) ไม่กระทำการใดๆ ที่ทำให้คู่แข่งขาดความน่าเชื่อถือ เช่น ไม่ทำลายชื่อเสียงด้วยการกล่าวหาในทางร้ายแก่คู่แข่งโดยปราศจากซึ่งมูลความจริง ไม่ให้ข้อมูลที่คลุมเครือ ไม่ครบถ้วน รวมถึงไม่ขัดขวางลูกค้าหรือโน้มน้าวจนเกินความเหมาะสม หากลูกค้าต้องการเปลี่ยนไปใช้บริการกับคู่แข่งอื่น

### ๕.๒ นโยบายและแนวปฏิบัติด้านการเข้าถึงแหล่งเงินทุนอย่างโปร่งใสและเป็นธรรม

บริษัทมีกระบวนการในการกำกับดูแลการบริหารจัดการทางการเงิน การเข้าถึง และการจัดหาแหล่งเงินทุนอย่างโปร่งใสและเป็นธรรม ปฏิบัติต่อเจ้าหน้าที่เงินกู้ตามสัญญา ข้อตกลง และเงื่อนไขที่มีต่อเจ้าหน้าที่โดยเคร่งครัด และจัดทำบัญชีการเงินตามมาตรฐานที่เป็นที่ยอมรับ โดยมีแนวปฏิบัติ ดังนี้

#### แนวปฏิบัติ :

- (๑) จัดหาแหล่งเงินทุนที่เหมาะสมสอดคล้องกับสภาพธุรกิจ สภาวะตลาดเงิน ตลาดทุน และเป็นไปตามนโยบายที่กระทรวงการคลังกำหนด เพื่อนำมาใช้ในการลงทุนโครงการใหม่ การขยายธุรกิจ หรือปรับปรุงกระบวนการดำเนินงานให้มีความสะดวก และเพื่อประโยชน์สูงสุดของลูกค้า โดยพิจารณาถึงความจำเป็นและความเหมาะสมในการจัดหาเงินทุนให้สอดคล้องกับความต้องการใช้เงินของบริษัท

(๒) ดำเนินการจัดสรรแหล่งเงินทุนที่ได้จากเงินรายได้ เงินอุดหนุนจากรัฐบาล และเงินกู้ อย่างรอบคอบและคุ้มค่า บริหารจัดการเงินทุนให้มีประสิทธิภาพสูงสุดเพื่อส่งเสริมการดำเนินธุรกิจอย่างมีประสิทธิภาพ อันจะส่งผลต่อความน่าเชื่อถือให้แก่เจ้าหนี้

(๓) ปฏิบัติตามเงื่อนไขหรือสัญญาที่ตกลงไว้กับเจ้าหนี้กลุ่มต่างๆ อย่างเคร่งครัด และแจ้งให้เจ้าหนี้ทราบล่วงหน้าหากไม่สามารถปฏิบัติตามข้อผูกพันในสัญญาได้ เพื่อร่วมกันหาแนวทางแก้ไขและป้องกันไม่ให้เกิดความเสียหาย

(๔) ปฏิบัติต่อเจ้าหนี้ทุกกลุ่ม ทั้งเจ้าหนี้เงินกู้ เจ้าหนี้การค้า และเจ้าหนี้อื่นๆ อย่างเสมอภาค เป็นธรรม และไม่ละเมิดสิทธิของเจ้าหนี้ โดยยึดประโยชน์ที่เป็นธรรมต่อทั้งสองฝ่ายตามกฎหมายข้อสัญญา หรือเงื่อนไขที่ทำการตกลงร่วมกัน

(๕) จัดทำบัญชีการเงินให้เป็นไปตามมาตรฐานการบัญชีที่รับรองทั่วไป ได้รับการตรวจสอบและรับรองโดยสำนักงานการตรวจเงินแผ่นดิน (สตง.) รวมถึงจัดให้มีการรายงานทางการเงินตามแนวทางของกฎหมาย ระเบียบ และข้อบังคับที่เกี่ยวข้องอย่างเคร่งครัด ให้ความสำคัญต่อการเปิดเผยข้อมูลเกี่ยวกับการดำเนินงานขององค์กรที่จะส่งผลต่อความเชื่อมั่นของเจ้าหนี้

### ๕.๓ นโยบายและแนวปฏิบัติด้านการจัดซื้อจัดจ้างที่เป็นธรรม ไม่เลือกปฏิบัติ

บริษัทดำเนินกิจการและบริหารงานอย่างเป็นธรรม มุ่งเน้นจรรยาบรรณในการดำเนินกิจการ มุ่งมั่นสร้างความเชื่อมั่นต่อผู้มีส่วนได้ส่วนเสียทุกกลุ่มอย่างเท่าเทียม ผ่านการดำเนินงานจัดซื้อจัดจ้าง ที่โปร่งใส เป็นธรรม และตรวจสอบได้ ส่งเสริมให้ผู้ค้ามีการแข่งขันอย่างยุติธรรม สนับสนุนไม่ให้เกิดการผูกขาดทางการค้า ดำเนินการจัดซื้อจัดจ้างที่เป็นธรรมไม่เลือกปฏิบัติกับกลุ่มลูกค้า และผู้ส่งมอบ โดยกำหนดแนวปฏิบัติ ดังนี้

#### แนวปฏิบัติ :

(๑) ดำเนินการจัดซื้อจัดจ้างและบริหารพัสดุตามที่กฎหมายและระเบียบที่เกี่ยวข้องกำหนดอย่างเคร่งครัด ด้วยความสุจริตและโปร่งใส โดยมุ่งเน้นจรรยาบรรณทางธุรกิจ ไม่เอาเปรียบคู่ค้า ให้ข้อมูลที่ถูกต้อง ครบถ้วน ชัดเจน เปิดเผย พัฒนาระบบการจัดซื้อจัดจ้างที่โปร่งใส เป็นธรรม ไม่เลือกปฏิบัติ ตรวจสอบได้ ปฏิบัติตามระเบียบข้อบังคับและกฎหมายที่เกี่ยวข้องอย่างเคร่งครัด

(๒) ผู้บริหารและพนักงานที่รับผิดชอบการจัดซื้อจัดจ้างและการบริหารพัสดุ ต้องไม่มีส่วนได้ส่วนเสียกับผู้ยื่นข้อเสนอหรือคู่สัญญาในงานนั้นๆ ไม่ว่าในทางใดทั้งสิ้น

(๓) คัดเลือกคู่ค้าหรือผู้ให้บริการที่ได้รับการรับรองคุณภาพมาตรฐานด้านสิ่งแวดล้อม และคำนึงถึงการจ้างงานตามหลักสิทธิมนุษยชน รวมถึงคุณภาพของสินค้ามีมาตรฐาน และมีการส่งมอบสินค้าหรือบริการตรงตามเวลาที่กำหนด

(๔) ปฏิบัติต่อคู่ค้าอย่างเท่าเทียมกัน รวมถึงรับฟังความคิดเห็นและข้อเสนอแนะของคู่ค้า ให้การสนับสนุนคู่ค้าที่ดำเนินธุรกิจอย่างมีจริยธรรม มีความรับผิดชอบต่อสังคมและสิ่งแวดล้อม รวมถึงระมัดระวังการติดต่อทำธุรกรรมกับบุคคลหรือนิติบุคคลที่กระทำผิดกฎหมาย หรือมีพฤติกรรมที่ส่อไปในทางทุจริต หรือผิดกฎหมาย ด้านแรงงานและสิทธิมนุษยชน

(๕) หลีกเลี่ยงการดำเนินกิจกรรมตามภารกิจ หรือร่วมดำเนินภารกิจกับคู่ค้า คู่สัญญา คู่ความร่วมมือ ที่มีพฤติกรรมปฏิบัติที่ไม่เป็นธรรมทางการค้า ไม่กระทำการตกลงร่วมกับคู่ค้า คู่สัญญา และคู่ความร่วมมือ ที่มีพฤติกรรมหรือสื่อว่าจะมีพฤติกรรมให้สินบนแก่เจ้าหน้าที่ ที่อาจก่อให้เกิดข้อจำกัดหรือเป็นการสร้างความได้เปรียบในการแข่งขันทางการตลาดกับคู่ค้าหรือคู่สัญญารายอื่น

(๖) ควบคุมและรักษาความลับทางธุรกิจที่ได้รับจากคู่ค้าอย่างเข้มงวด

#### ๕.๔ นโยบายและแนวปฏิบัติด้านการต่อต้านการทุจริตและรับสินบน

บริษัทให้ความสำคัญกับการสร้างและถ่ายทอดวัฒนธรรมองค์กรเกี่ยวกับการต่อต้านการทุจริตและรับสินบนอันจะนำไปสู่การสร้างความได้เปรียบในการแข่งขัน โดยสร้างความตระหนักรู้และพัฒนากลไกการมีส่วนร่วม เพื่อให้ผู้บริหารและพนักงานมีส่วนร่วมในการต่อต้านการทุจริตและรับสินบน ส่งเสริมให้เกิดการดำเนินธุรกิจอย่างโปร่งใส เป็นธรรม สร้างความเชื่อมั่นและเป็นที่ยอมรับของผู้มีส่วนได้ส่วนเสีย

##### แนวปฏิบัติ :

(๑) สื่อสาร สร้างความตระหนักเกี่ยวกับการต่อต้านการทุจริตและรับสินบนแก่ผู้บริหารและพนักงาน เพื่อส่งเสริมให้ผู้บริหารและพนักงานปฏิบัติงานด้วยความซื่อสัตย์สุจริตและรับผิดชอบ และมีส่วนร่วมในการต่อต้านการทุจริตและรับสินบน ไม่กระทำการหรือละเว้นการกระทำที่ไม่ถูกต้องซึ่งส่งผลต่อการตัดสินใจอย่างหนึ่งอย่างใดโดยไม่เป็นธรรม

(๒) ไม่ยอมรับต่อการรับสินบนทุกรูปแบบไม่ว่าโดยทางตรงหรือทางอ้อม ไม่เรียกรับหรือให้เงินทรัพย์สิน สิ่งของ หรือประโยชน์อื่นใด กับบุคคลหรือหน่วยงานเกี่ยวข้องที่อาจทำให้เกิดอิทธิพลในการตัดสินใจอย่างหนึ่งอย่างใดโดยไม่เป็นธรรม หรือมีเจตนาเพื่อชักนำให้กระทำหรือละเว้นการกระทำที่ไม่ถูกต้อง หรือเพื่อแลกเปลี่ยนกับสิทธิพิเศษที่ไม่พึงได้

(๓) ไม่กระทำการตกลงร่วมกับคู่ค้า คู่สัญญา และคู่ความร่วมมือที่มีพฤติกรรม หรือสื่อว่าจะมีพฤติกรรมให้สินบนแก่เจ้าหน้าที่ ที่อาจก่อให้เกิดข้อจำกัดหรือเป็นการสร้างความได้เปรียบในการแข่งขันทางการตลาดกับคู่ค้า หรือคู่สัญญารายอื่น

(๔) จัดให้มีช่องทางรับเรื่องร้องเรียน ร้องทุกข์ แจ้งเบาะแสการกระทำของกรรมการ ผู้บริหาร และพนักงาน ในการปฏิบัติที่ขัดต่อกฎหมาย กฎ ระเบียบ ข้อบังคับ หรือพฤติกรรมที่เข้าข่ายการให้สินบนและการทุจริต ตลอดจนพฤติกรรมที่เป็นการฝ่าฝืนข้อกำหนดตามประมวลจริยธรรมและจรรยาบรรณของบริษัท

(๕) บุคลากรขององค์กรพึงไม่ละเลยหรือเพิกเฉยเมื่อพบเห็นการกระทำหรือพฤติกรรมที่เข้าข่ายการให้หรือรับสินบน และการทุจริตคอร์รัปชัน หรือสื่อไปในทางดังกล่าวที่มีผลเกี่ยวข้องกับบริษัทไม่ว่าจะโดยทางตรงหรือทางอ้อม โดยบุคลากรขององค์กรสามารถแจ้งเบาะแส หรือร้องเรียนไปยังช่องทางตามที่บริษัทกำหนด

## ๕.๕ นโยบายและแนวปฏิบัติด้านการแยกบัญชีเชิงสังคมและเชิงพาณิชย์

บริษัทตระหนักถึงความสำคัญของการจัดทำบัญชีเชิงพาณิชย์และบัญชีเชิงสังคมเพื่อทราบถึงต้นทุนที่แท้จริงของการดำเนินงาน จึงกำหนดแนวปฏิบัติของการขอรับเงินอุดหนุนจากรัฐบาลเพื่อการจัดทำบริการสาธารณะ โดยสอดคล้องกับระเบียบสำนักนายกรัฐมนตรีว่าด้วยการให้เงินอุดหนุนบริการสาธารณะของรัฐวิสาหกิจ พ.ศ. ๒๕๕๔ พระราชบัญญัติวินัยการเงินการคลังของรัฐ พ.ศ. ๒๕๖๑ และพระราชบัญญัติการพัฒนากำกับดูแลและบริหารรัฐวิสาหกิจ พ.ศ. ๒๕๖๒

### แนวปฏิบัติ :

(๑) มุ่งมั่น ส่งเสริมให้บุคลากรขององค์กรรับรู้ถึงความหมาย และกรอบการดำเนินงานด้านการแยกบัญชีเชิงพาณิชย์และบัญชีเชิงสังคม ซึ่งเป็นไปตามบริบทขององค์กรได้อย่างถูกต้อง ครบถ้วน และเพียงพอต่อการนำไปใช้ปฏิบัติงานได้จริง ได้อย่างมีประสิทธิภาพ

(๒) กำหนดหลักเกณฑ์และเงื่อนไขการพิจารณาเพื่อบริหารจัดการและจัดทำบัญชีเชิงสังคมในบริบทต่างๆ ขององค์กร ทั้งด้านการเงินและไม่ใช้การเงิน กับกรอบการให้บริการสาธารณะ/บริการเชิงสังคมตามนโยบายรัฐ และระบบบัญชีเชิงสังคมตามมาตรฐานที่เป็นที่ยอมรับ

(๓) หน่วยงานที่มีหน้าที่รับผิดชอบ นำหลักการทางบัญชีที่เกี่ยวข้องกับการจัดทำบัญชีเชิงสังคมมาประยุกต์ใช้ในการบริหารจัดการ เพื่อให้องค์กรสามารถแสดงรายการบัญชีการเงินเชิงพาณิชย์และบัญชีเชิงสังคมได้อย่างถูกต้อง เหมาะสม เชื่อถือได้ และเป็นที่ยอมรับโดยทั่วไป โดยครอบคลุมอย่างน้อย เป็นไปตามหลักการจัดทำต้นทุนตามฐานกิจกรรม (Activity Base Costing : ABC) หลักเกณฑ์การกำกับดูแลเกี่ยวกับการดำเนินธุรกรรมนโยบายภาครัฐ (Public Service Account : PSA)

(๔) กำหนดขั้นตอนการดำเนินการขอรับเงินอุดหนุนจากรัฐบาลเพื่อการจัดทำบริการสาธารณะ โดยสอดคล้องกับระเบียบสำนักนายกรัฐมนตรีว่าด้วยการให้เงินอุดหนุนบริการสาธารณะของรัฐวิสาหกิจ พ.ศ. ๒๕๕๔ พระราชบัญญัติวินัยการเงินการคลังของรัฐ พ.ศ. ๒๕๖๑ และพระราชบัญญัติการพัฒนากำกับดูแลและบริหารรัฐวิสาหกิจ พ.ศ. ๒๕๖๒ เพื่อบุคลากรถือปฏิบัติอย่างเป็นมาตรฐานเดียวกัน

## ๖. ระบบส่งเสริมการดำเนินงาน

เพื่อให้มั่นใจว่านโยบายเพื่อการแข่งขันที่เป็นธรรม จะได้รับการนำไปปฏิบัติอย่างทั่วถึงทั่วทั้งองค์กร และมีการกำกับดูแลที่ชัดเจน จึงกำหนดแนวทางปฏิบัติให้ คณะกรรมการ และผู้บริหารทุกระดับ ต้องตระหนักถึงการปฏิบัติตามกรอบของกฎหมายและกฎเกณฑ์ที่เกี่ยวข้องการแข่งขันทางการค้าและการประกอบกิจการโทรคมนาคม อันเป็นเรื่องที่สำคัญในการดำเนินธุรกิจของ บริษัท โทรคมนาคมแห่งชาติ จำกัด (มหาชน) ต้องใช้ความระมัดระวังเพื่อให้มั่นใจว่า การดำเนินธุรกิจของบริษัท เคารพต่อกฎหมาย ตลอดจนการสื่อสารให้ความรู้แก่คู่ค้า ผู้ส่งมอบของบริษัท เกี่ยวกับความสำคัญของการปฏิบัติตามกฎหมาย ส่งเสริมให้มีการแข่งขันที่เป็นธรรม โดยกำกับดูแล สนับสนุนให้พนักงานปฏิบัติตามนโยบายฉบับนี้โดยเคร่งครัด

**๗. ระบบการติดตาม ประเมินผล และรายงานผล**

กำหนดให้ส่วนกำกับดูแลกิจการที่ดี (กกจ.) ฝ่ายเลขานุการคณะกรรมการบริษัท (กก.) ทำหน้าที่ติดตาม สอบทานการปฏิบัติตามนโยบายและแนวปฏิบัติด้านการแข่งขันที่เป็นธรรม และรายงานผลการปฏิบัติตามนโยบาย และแนวปฏิบัติเสนอต่อคณะกรรมการกำกับดูแลกิจการที่ดีและพัฒนาองค์กรอย่างยั่งยืน อย่างน้อยปีละ ๑ ครั้ง หรือทุกครั้งที่มีการเปลี่ยนแปลงอย่างมีนัยยะสำคัญ

**๘. อำนาจอนุมัติ และการทบทวนนโยบาย**

๘.๑ บริษัท โทรคมนาคมแห่งชาติ จำกัด (มหาชน) กำหนดให้มีการทบทวนนโยบายและแนวปฏิบัติด้านการแข่งขันที่เป็นธรรม เป็นประจำทุกปีอย่างน้อยปีละ ๑ ครั้ง เพื่อให้นโยบายและแนวปฏิบัติด้านการแข่งขันที่เป็นธรรม มีความสอดคล้องกับสภาพแวดล้อมด้านต่างๆ และเพื่อให้เกิดผลในทางปฏิบัติที่ดียิ่งขึ้น

๘.๒ การทบทวนนโยบายและแนวปฏิบัติให้นำเสนอต่อ คณะกรรมการกำกับดูแลกิจการที่ดีและพัฒนา องค์กรอย่างยั่งยืน เพื่อให้ความเห็นชอบ และนำเสนอต่อคณะกรรมการบริษัท เพื่อเป็นผู้อนุมัติและประกาศใช้ นโยบาย

จึงประกาศมาเพื่อทราบและถือปฏิบัติโดยทั่วกัน

ประกาศ ณ วันที่ ๗ กันยายน ๒๕๖๖

พลเอก



(สุชาติ ฝั่งพุมิ)

ประธานกรรมการบริษัท โทรคมนาคมแห่งชาติ จำกัด (มหาชน)